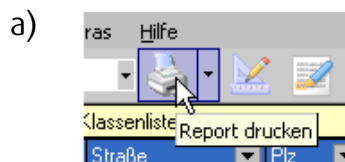


Um Schülerdaten aus der Fuxmedia-Software für SaxSVS zu exportieren, führen Sie folgende Schritte aus.

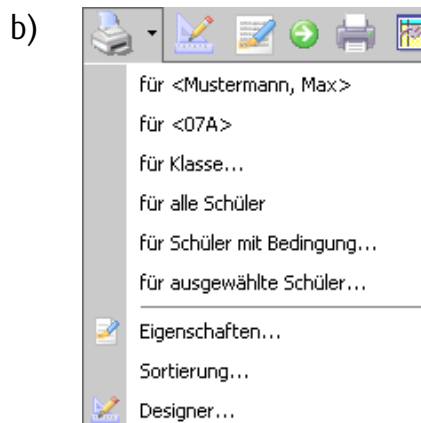
1. Gehen Sie im Fuxmedia-Programm links auf **Verwaltung-Schüler**.
2. Wählen Sie dann aus den **Reports** die Liste **Schulliste Datenübergabe SaxSVS** aus.



3. Wenn Sie die Liste ausgewählt haben, klicken Sie auf den Schalter für **Report drucken** (Bild a), wenn alle Schüler exportieren werden sollen.



Wenn Sie nur bestimmte Schüler exportieren möchten, klicken Sie auf den schwarzen Pfeil neben Reports drucken. Es klappt ein Menü auf. (Bild b) In diesem Menü können Sie auswählen, welche Schüler exportiert werden sollen (z. B. Klasse...).

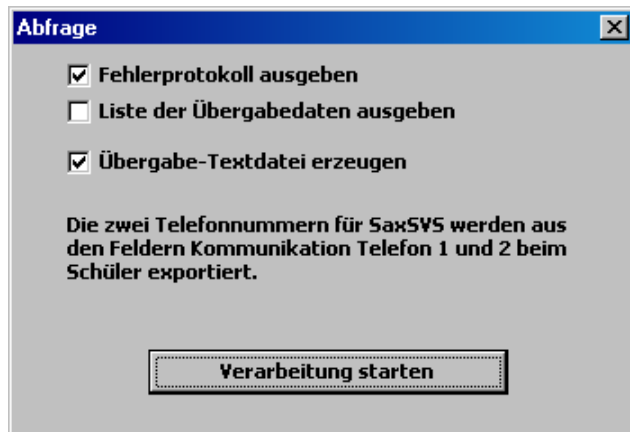


FuxMedia GmbH & Co. KG

Bautzner Straße 108
01099 Dresden



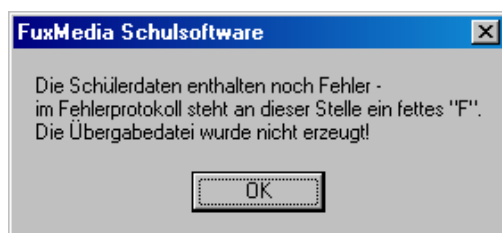
4. Anschließend sehen Sie folgendes Fenster. Lassen Sie beim ersten Mal alle Einstellungen auf Standard und klicken Sie auf **Verarbeitung starten**.



Hinweis für ältere Version:

Eine **ältere** Version erkennen Sie an der Auswahlmöglichkeit, aus welchem der Felder (Telefon 1-6) die Telefon-Nr. und aus welchem der Felder die Handy-Nr. exportiert wird. Vorbesetzt ist die 1 für die Telefon-Nr. und die 2 für das Handy. Bei der älteren Version müssen Sie bei **Fehlerprotokoll ausgeben** und **Liste der Übergabedaten ausgeben** die Häkchen gesetzt haben, damit die Übergabedatei für SaxSVS.

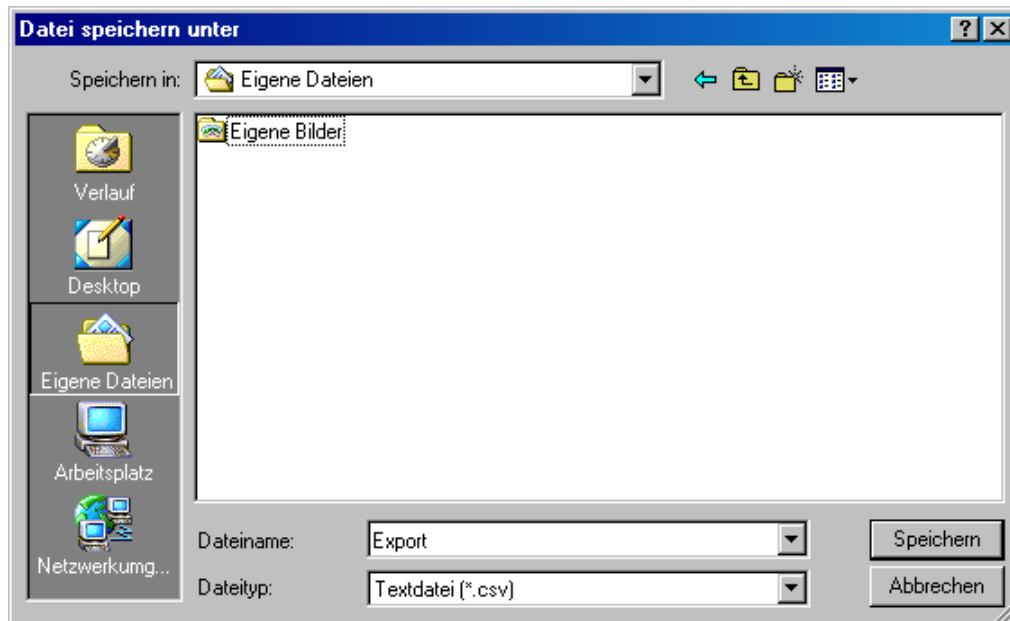
5. a) Wenn **Fehler** vorhanden sind, erscheint folgende Meldung:



Nach dem Klick auf OK gelangen Sie zum Fehlerprotokoll.

Tipp: Drucken Sie sich das Fehlerprotokoll aus und beheben Sie die Fehler. Fehler werden mit einem **F** (zum Beispiel „**F**: **Nachname fehlt**“) gekennzeichnet. Fehler müssen behoben werden, Hinweise sind mit **H** gekennzeichnet. Wenn Sie alle Fehler behoben haben, fahren Sie mit Punkt 3 fort.

5. b) Wenn Sie alle Fehler behoben haben bzw. keine Fehler vorhanden sind, gelangen Sie zum **Datei speichern unter Dialog**. Wählen Sie den Zielort aus (z. B. Eigene Dateien) und geben Sie der Datei einen Namen (z. B. Export).



6. Dann werden das Fehlerprotokoll und/oder die Schülerliste angezeigt.



Fehlerliste zur Datenübergabe der Schüler zu SaxSVS

Zum Schließen klicken Sie auf Abbruch.

7. Die Schülerdaten sind jetzt erfolgreich exportiert.

Import der Fuxmedia-Export Datei in SaxSVS

1. Anmeldung mit Passwort der Schulleitung

Starten Sie das SaxSVS Programm und melden Sie sich entsprechend mit Ihren Login und Passwort an.

2. Klassen anlegen

Falls noch nicht geschehen müssen Sie alle Klassen die Sie einlesen wollen im SaxSVS anlegen.

3. Importschnittstelle öffnen

Gehen Sie im SaxSVS auf Datei und Importieren... und wählen den Punkt „CSV-Import Schülerdaten“ aus und klicken auf Weiter.



Jetzt wählen sie über den Knopf „Suche...“ die eben exportierte Datei aus. Bei „Erste Zeile ist Kommentar“ muss ein Hacken drin sein und als Spaltentrenner muss Semikolon eingestellt sein und anschließend auf weiter.

FuxMedia GmbH & Co. KG

Bautzner Straße 108
01099 Dresden



Jetzt können Sie über den gelben Pfeil die Zuordnung Automatisch Herstellen lassen oder Sie Ordnen die Verschiedenen Felder einzeln zu, indem Sie die Bezeichnung Links mit der Maus in die Entsprechende Spalte rechts ziehen.

	0	1
Vorname des Schülers*		
Namensvorsatz des Schülers		
Nachname des Schülers*		
Geburtsname des Schülers		
Schuljahr		
Klasse		
Geburtsdatum des Schülers*		
Geburtsort des Schülers		
Straße		
Hausnummer		
PLZ		
Ort		
Geschlecht des Schülers*		
Ethik/Religion		
Fahrschüler		
Migrationshintergrund		
Anrede		
PSB - Vorname		
PSB - Name		
Ortsteil		
Telefon		
Handy		
Fax		
E-Mail		
Art Bildungsgang		
Einschulungsdatum		
Aufnahmedatum		
1. Fremdsprache		
2. Fremdsprache		
3. Fremdsprache		
AG		
1. Förderschwerpunkt		
Behinderungsart		
(Ist)-Stundenanzahl bei verkürztem Unterricht		
Spezielle Anforderungen 1. Zeile		
Förderbedarf 1. Zeile		
Diagnose für weitere Beschulung am		
Diagnose für weitere Beschulung in Schultyp		
Schülernummer		

	Aileen	
	Alina	
	Anne	
	Anne-Sophie	
	Anne-Sophie	
	Celine	
	Charlotte	
	Cindy	
	Daniel	
	Emily	
	Eric	
	Hanna-Louisa	
	Katharina	
	Laura	
	Laura	
	Liyan Rojda	
	Luisa	
	Marie	
	Marie-Luise	
	Martin	
	Martin	
	Matthias	
	Paula	
	Paula-Sophie	
	Phillip	
	Tabea	
	Theresa	
	Tim	
	Verena	

Wenn alle Felder zugeordnet sind und alles in Ordnung ist, wird die Zeile am Anfang grün markiert (bild a)



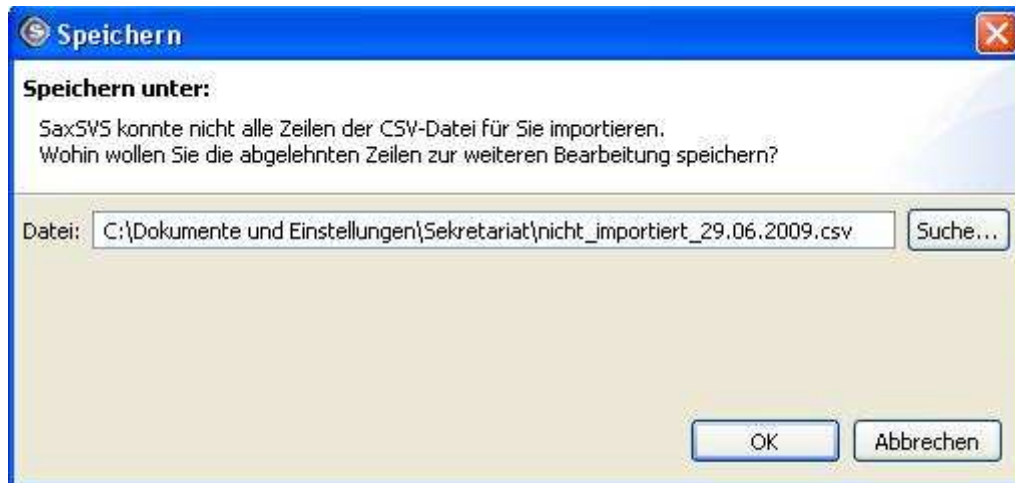
Jetzt können Sie auf „Fertig stellen“ klicken um die Daten einzulesen.

FuxMedia GmbH & Co. KG

Bautzner Straße 108
01099 Dresden



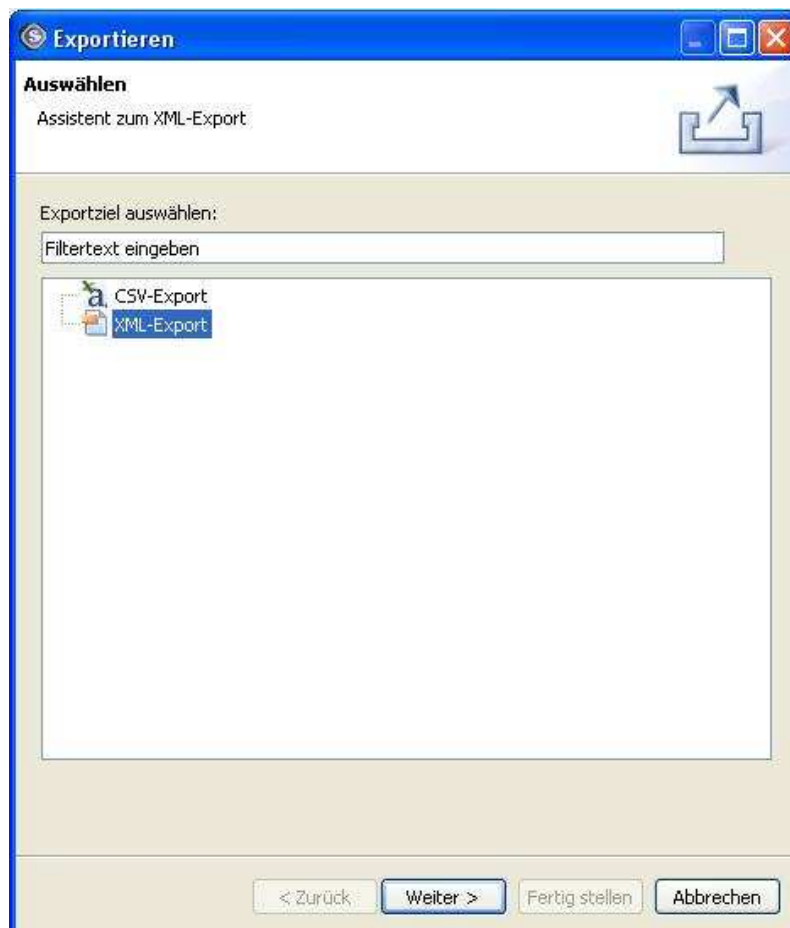
Sollten nicht alle Daten ordnungsgemäß eingelesen werden so kann im Anschluss ein Fehlerprotokoll gespeichert werden, in dieser Datei ist für jeden Schüler der Fehler beschrieben. Speichern Sie die Datei und schauen Sie sich diese an.



Vorgehensweise zum Importieren der Schülerdaten in Fuxmedia

Export aus SaxSVS

1. Starten Sie das SaxSVS Programm und melden Sie sich entsprechend mit Ihren Login und Passwort an.
2. Falls noch nicht geschehen wählen Sie ihre Schülerdatei und das entsprechende Schuljahr aus.
3. Wählen Sie über den Menüpunkt „Datei“ das Untermenü „Daten exportieren“ aus.
4. Im nun geöffneten Fenster wählen Sie den „XML-Import“ aus und klicken danach auf weiter.



FuxMedia GmbH & Co. KG

Bautzner Straße 108
01099 Dresden



5. Im folgenden Dialog wird der Speicherort der Exportdatei angezeigt.

Im folgenden Dialog wird der Speicherort der Exportdatei angezeigt. Der Standard Pfad ist: „C:\Dokumente und Einstellungen\Sekretariat\Desktop“, wenn Sie selber einen Speicherort auswählen wollen klicken sie auch den Knopf „Suche...“ und stellen dann den entsprechend gewünschten Pfad ein. Nun vergeben Sie noch einen Dateinamen. Wenn sie den Hacken im Feld „Zeitstempel im Dateinamen verwenden“ gesetzt haben wird zusätzlich das Datum und die Uhrzeit angehängen.

Jetzt können Sie noch, wenn nicht schon vorher getan, das Schuljahr auswählen.

XML Export Assistent

Zieldatei wählen.

Zielordner: C:\Dokumente und Einstellungen\Sekretariat\Desktop Suche...

Dateiname: SaxSVS_Export_Mo_23_03 _200906290938 .xml

Schuljahr: 2008/2009

Optionen

Zeitstempel im Dateinamen verwenden

Vorhandene Dateien ohne Warnung überschreiben

< Zurück Weiter > Fertig stellen Abbrechen

Jetzt klicken Sie auf weiter, nun wird die SaxSVS-Export Datei erstellt. Warten Sie bis die Meldung „XML-Export erfolgreich beendet“ erscheint, anschließend klicken sie auf Fertig stellen. Diese Datei können Sie jetzt im Fuxmedia einlagern.

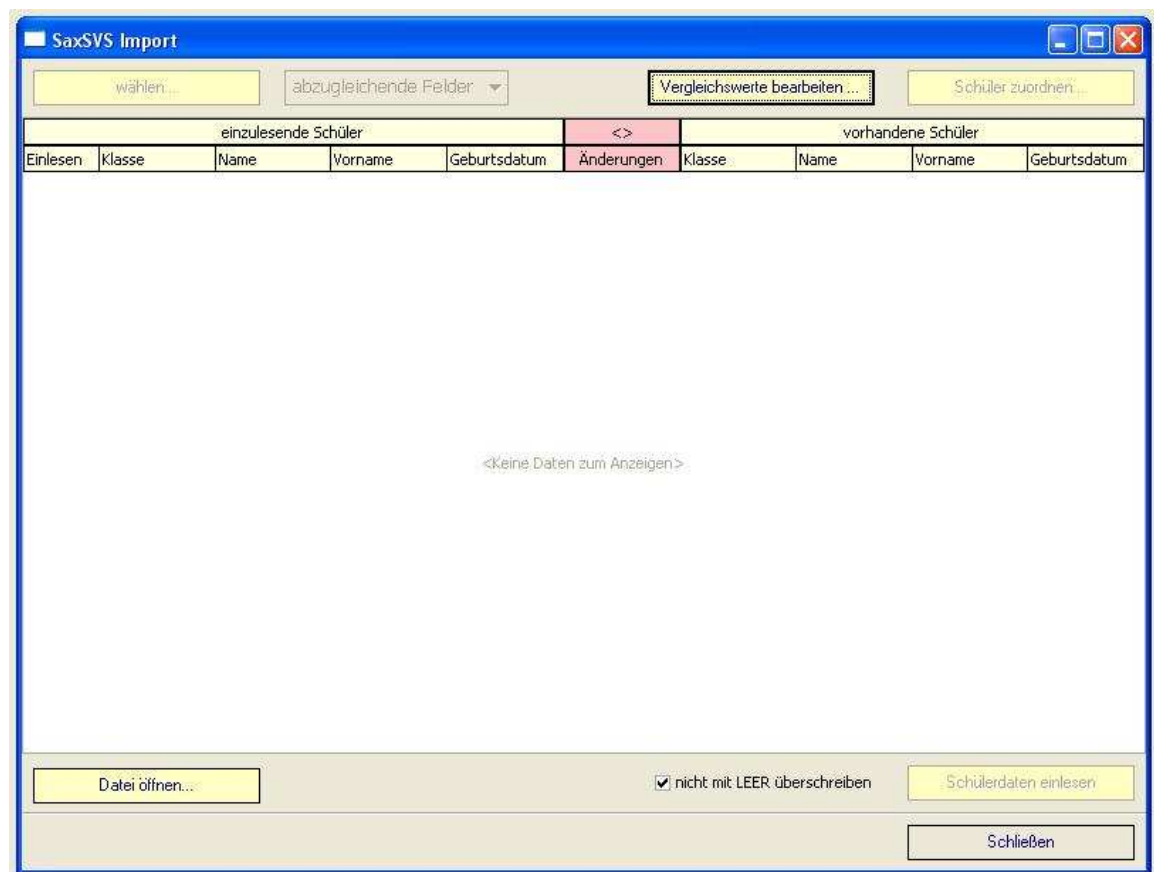
FuxMedia GmbH & Co. KG

Bautzner Straße 108
01099 Dresden



Import in Fuxmedia

1. Wählen Sie den Datenbestand (Schuljahr) aus in das die Daten vom SaxSVS importiert werden soll. Gegebenenfalls legen Sie im Vorfeld ein neues Schuljahr an.
2. Gehen sie jetzt über den Punkt „Dateien“ auf „Import von SaxSVS“
3. Jetzt öffnet sich das Fenster zum Importieren der SaxSVS Datei. Klicken Sie links unten auf den Knopf „Datei öffnen...“



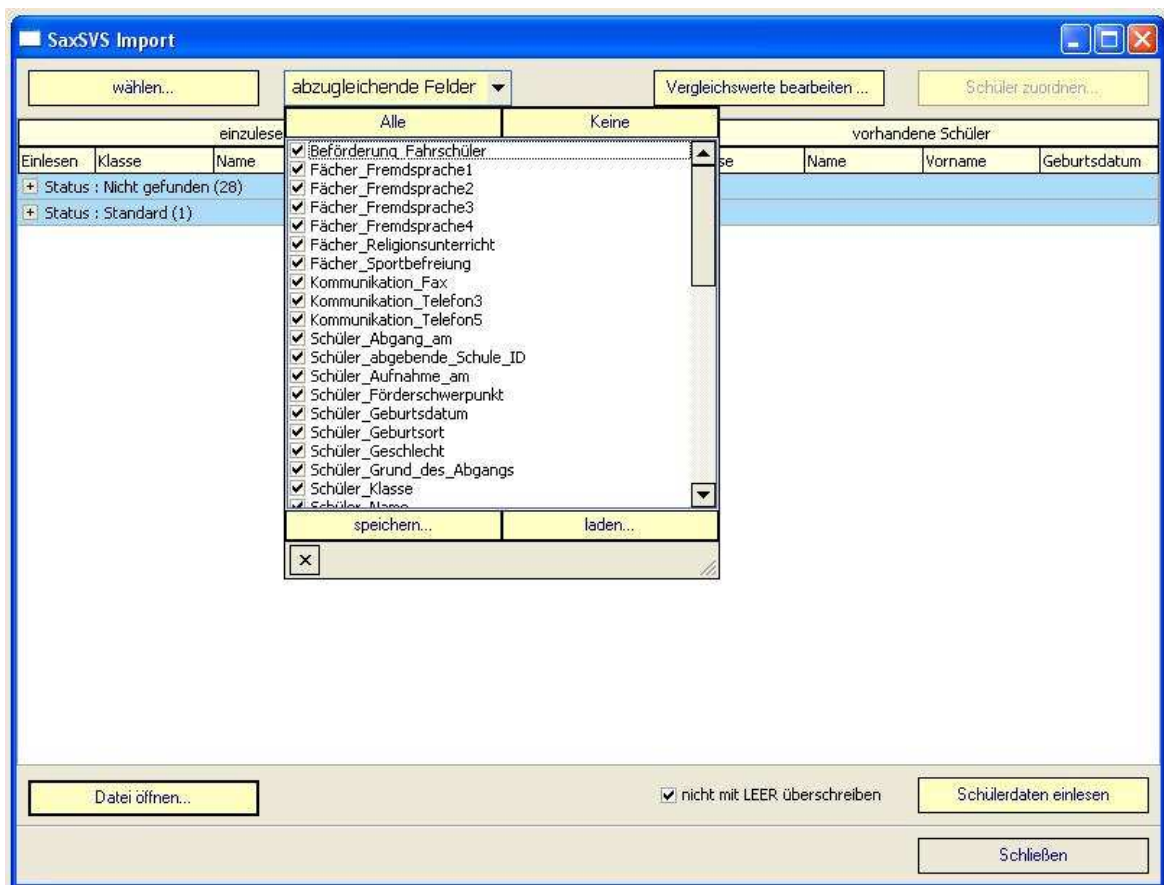
4. Jetzt wählen sie die eben gespeicherte SaxSVS (unser Beispiel: „C:\Dokumente und Einstellungen\Sekretariat\Desktop“) Datei aus und klicken auf Öffnen.
5. Bei der Schüleraushwahl bitte darauf achten, dass nur gewünschte Schüler gewählt werden, da mitunter auch noch ältere Datensätze/Schüler vorhanden sein können.

FuxMedia GmbH & Co. KG

Bautzner Straße 108
01099 Dresden



Nun kommt ein abfrage welche Felder Importiert werden sollen Wählen Sie die gewünschten Schüler aus. Über den Knopf „keine“ können sie alles abwählen und über den Knopf „Alle“ werden demzufolge alle ausgewählt. Sie können auch eine eigene Sortierung einstellen und diese anschließend über die Knöpfe „Speichern“ und „Laden“ Sichern bzw. erneut aufrufen. Nachdem alle Einstellungen vorgenommen sind schließen Sie die Auswahl über das Kreuz links unten.



Jetzt erscheint in der Tabelle „Status: Nicht gefunden“ für Schüler die noch nicht im Programm enthalten sind und/oder „Status: Standard“ für Schüler die im Fuxmedia Programm schon enthalten sind. Über das „+“ öffnet sich eine Liste wo sich jeder Schüler nochmals angeschaut werden.

FuxMedia GmbH & Co. KG

Bautzner Straße 108
01099 Dresden



Oben über den Punkt „wählen...“ können Sie alle Schüler auswählen oder abwählen. Sie können auch die gewünschten Schüler einzeln auswählen indem Sie einen Hacken in das Kästchen der ersten Spalte setzen.



Wenn sie auf den Knopf „Vergleichswerte bearbeiten“ klicken können Sie werte festlegen die sich nur in der Schreibweise unterscheiden wie z.B. Straße entspricht Str. oder Meißen entspricht Meissen oder 3a entspricht 3A.

FuxMedia GmbH & Co. KG

Bautzner Straße 108
01099 Dresden



Wenn schon Schüler vorhanden sind aber unterschiede zwischen den Daten aus SaxSVS und Fuxmedia bestehen sollten kann man sich über die Tabelle „Änderungen...“ diese anschauen, links stehen die zu importierenden Schüler und rechts die vorhandenen Schüler im Fuxmedia.

Wenn sie dann in den roten Feld auf „<klicken>“ gehen können Sie sich anschauen welche werte sich voneinander unterscheiden. In dem Feld „einzulesender Wert“ steht der Wert der im SaxSVS enthalten ist. In „Vorhandener Wert“ steht der Wert der im Fuxmedia bereits enthalten ist.

Feld	einzulesender Wert	vorhandener Wert	gleichsetzen
Schüler_Klasse		KL10	gleichsetzen
Schüler_Klassenstufe		10	gleichsetzen
Zeugnis_Versetzungsverme		Versetzung	gleichsetzen
Zeugnis_Fehltage_entschu		100	gleichsetzen
Zeugnis_Fehltage_unentsc		50	gleichsetzen

Wenn Sie sich entscheiden die Daten zu importieren werden die Werte in Fuxmedia mit den Werten aus der „einzulesender Wert“ Spalte überschrieben.
Sie können aber auch über den Knopf „gleichsetzen“ einstellen dass der linke Wert dem rechten entspricht. Diesen können Sie dann wieder über den Knopf „Vergleichswerte bearbeiten“ einsehen und gegebenenfalls ändern.

Zum Abschluss gehen Sie Rechts unten auf „Schülerdaten einlesen“. Nachdem die Meldung „Daten eingelesen!“ angezeigt wurde sind die Daten erfolgreich Importiert worden.

Ihr FuxMedia-Service-Team